

ÁLTALÁNOS **MUNKAVÉDELMI** ISMERETEK

Neumann János Egyetem **HALLGATÓINAK** szóló munkavédelmi tájékoztató

A HALLGATÓ ALAPVETŐ KÖTELEZETTSÉGEI:	2
ÉPÜLETHASZNÁLATI SZABÁLYOK	2
KÖZLEKEDÉS SZABÁLYOK.....	3
DOHÁNYZÁS.....	3
MENEKÜLÉSI UTAK	3
AZ ELEKTROMOS BERENDEZÉSEKRE VONATKOZÓ LEGFONTOSABB ELŐÍRÁSOK.....	4
GYAKORLATI OKTATÁS, KÉPZÉS ÁLTALÁNOS MUNKAVÉDELMI KÖVETELMÉNYEI.....	4
GÉPEK, BERENDEZÉSEK, MUNKAESZKÖZÖK KEZELÉSE, HASZNÁLATA.....	5
TEHEREMELÉS, ANYAGMOZGATÁS SZABÁLYAI:.....	5
HELYES EMELÉSI TECHNIKA	5
VESZÉLYES ANYAGOK, KEVERÉKEK FELHASZNÁLÁSA, LABORATÓRIUMI MUNKASZABÁLYOK.....	6
EGYÉNI VÉDŐESZKÖZÖK.....	7
BIZTONSÁGI SZÍN ÉS ALAKJELZÉSEK:.....	7
A BALESET-BEJELENTÉSI KÖTELEZETTSÉG	8
MEGFELELŐ KÉPERNYŐS MUNKAHELY KIALAKÍTÁSA	8
BOMBARIADÓ.....	9

Az alábbiakban összefoglaljuk azokat a legfontosabb munkavédelmi ismereteket, amelyek betartása biztosítja, hogy a tanulmányai során eleget tehessen az alapvető biztonsági követelményeknek és ezzel a **saját és hallgatótársai egészségét és biztonságát képes legyen megvédeni**.

Tilos minden olyan magatartás, amely a jelen tájékoztatóban foglaltak, valamint az Egyetem Tűzvédelmi Szabályzatának-és Munkavédelmi Szabályzatának előírásaival ellentétesek.

A tájékoztatóban foglaltak betartásáért valamennyi hallgató felelős.

A tájékoztató ismerete nem helyettesíti a munka- és tűzvédelmi jogszabályok és az egyetemi szabályzatok ismeretét.

A HALLGATÓ ALAPVETŐ KÖTELEZETTSÉGEI:

A hallgató köteles az előírt helyen és időben oktatásra, tanulásra képes állapotban megjelenni, azaz rendelkezik a tőle elvárható helyzetfelismerő képességgel, nem állhat alkohol, egyéb kábító hatású szerek hatása alatt és alkalmasnak kell lennie a közösségben a hallgatói kötelezettségek ellátására.

A hallgató az egyetemi területeken, gyakorlati oktatási területeken, a kollégiumokban tartózkodva mások egészségét és testi épségét, az egyetem vagyonát és a személyek magántulajdonát nem veszélyeztetheti, környezetszennyezést vagy környezetkárosítást nem követhet el.

A hallgató hallgatói tevékenysége során köteles a munkavédelmi előírásokat betartani, az Egyetem területén a rendet, fegyelmet és tisztaságot megtartani.

A hallgató köteles veszélyt, illetve minden olyan körülményt, amely másokra veszélyt jelenthet, a tőle elvárható módon megszüntetni, és azonnal jelenteni oktatójának, vagy az egyetem bármely dolgozójának. Közvetlen élet-vagy súlyos veszély észlelésénél a tevékenységet haladéktalanul abbahagyni és a veszélyre a környezetében tartózkodók figyelmét felhívni;

A hallgató köteles a rendelkezésére bocsátott oktatási- és munkaeszközök biztonságos állapotáról meggyőződni, azt rendeltetésének megfelelően és az oktató utasításai szerint használni, az esetleges hibát az oktató felé azonnal jelezni.

A hallgató köteles az egyetem laboratóriumainak, oktató termeinek, helyiségeinek használati rendjét betartani.

Az intézmények területére lőfegyvert, robbanószert, fegyvernek minősülő tárgyat, kábítószert és egyéb tudatmódosító szert behozni, használni és értékesíteni tilos!

A hulladékot a rendelkezésre álló hulladékgyűjtőknek megfelelően szelektíven kell elhelyezni.

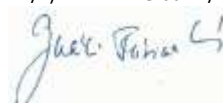
ÉPÜLETHASZNÁLATI SZABÁLYOK

Valamennyi épület, helyiség kizárólag eredeti rendeltetésének megfelelően használható.

Az emeletek közötti közlekedés során a korlát kapaszkodóját, lehetőleg mindig használjuk, ezzel a lépcsőn történő megbotlás kockázatát csökkentjük.

Az előadótermekben – különösen, ahol a padozat fával burkolt – gondoljunk arra, hogy a lépcsők szélei a fa borítás erezetei miatt összefolynak, nem jól láthatóak, közlekedjen ezeken a területeken is figyelmesen.

A közlekedő utakon szétfolyt, összetört anyagokat a szennyeződést okozónak fel kell takarítani. A botlás, csúszás okozta balesetek elkerülése érdekében csak megfelelő állapotú lábbelit szabad hordani.



KÖZLEKEDÉS SZABÁLYOK

Az egyetem területén a KRESZ szabályai érvényesek.

Az Egyetem területén gépkocsival maximálisan 20 km/h sebességgel szabad közlekedni.

Az egyetem területén, az épületekben tilos görkorcsolyával és gördeszkával közlekedni!

Az egyetem épületeit megközelíteni, közöttük közlekedni az e célra kiépített, gyalogos közlekedésre kialakított utakon szabad.

A kerékpárokat és a motorokat a kijelölt őrzőkben kell elhelyezni, az épületekbe bevinni tilos!

A közlekedő utakat leszűkíteni, eltorlaszolni, lezárni nem lehet.

A közlekedő utakon szétfolyt, összetört anyagokat a szennyeződést okozónak fel kell takarítani. A botlás, csúszás okozta balesetek elkerülése érdekében csak megfelelő állapotú lábbelit szabad hordani.

Lépcsőn, lejtőn, felmosott és nedves állapotban lévő padozaton kellő figyelemmel kell közlekedni.

Az emeletek közötti közlekedés során a korlát kapaszkodóját, lehetőleg mindig használjuk, ezzel a lépcsőn történő megbotlás kockázatát csökkentjük. A nagy előadótermekben – különösen, ahol a padozat fával burkolt – gondoljunk arra, hogy a lépcsők szélei a fa borítás erezei miatt összefolynak, nem jól láthatóak.

DOHÁNYZÁS

Az Egyetem területein, gyakorlati oktatási területeken, beleértve a parkolókat, szabadterületeket is – a dohányzásra kijelölt helyek kivételével – dohányozni tilos!

Dohányozni csak az arra az alábbi táblával, illetőleg piktogrammal megjelölt, csikkgyűjtővel ellátott területen szabad.

Égő dohányterméket, gyufát, cigarettacsikket hulladékgyűjtőbe dobni TILOS, ez kizárólag csikkgyűjtőben helyezhető el, eloltás után.

Égő dohányterméket, gyufát és egyéb gyújtóforrást tilos olyan helyre tenni, illetve ott eldobni, ahol az tüzet vagy robbanást okozhat.



MENEKÜLÉSI UTAK

Az Egyetem épületeiben a menekülési utak, vészkijáratok jelzőtáblákkal vannak jelölve.

A hallgatónak tájékozódni kell az oktatási hely (előadók, tantermek, laboratóriumok, műhelyek, stb.) biztonsági kialakításáról, így a menekülés útra, a tűzoltó készülékre, az esősegély felszerelésre, a vészruhanyra, kézmosási helyre vonatkozóan.

Ismerje meg a tan-, egyéb oktatótér környezetét, azoknak a kijáratoknak, vészkijáratoknak elhelyezkedését, amelyek az Ön tartózkodási helyéről a legrövidebb úton



Handwritten signature: Gaálné Fábán Márta

AZ ELEKTROMOS BERENDEZÉSEKRE VONATKOZÓ LEGFONTOSABB ELŐÍRÁSOK.

Láthatóan hibás, törött, horpadt, vagy barkácsolt elektromos berendezést, készüléket ne használjunk.

Elektromos eszköz külső burkolatának sérülése – törés, repedés – a "kettős szigetelés" védelmi rendszer megszűnését, áramütés veszélyét jelenti. Ha egy elektromos készülék csatlakozó vezetéke repedt; töredezett a gumi vagy a műanyag szigetelése, a készüléket ne használjuk.

Vezetékhozzabítást házilag barkácsolt módon ne készítsünk és ne használjunk. Sérült szigetelésű (szigetelőszalaggal javított) elektromos vezeték használata életveszélyes!

Ne tartsuk a kezünkben feszültség alatti kábelt, ne akasszuk, ne tekerjük magunkra a hosszabbítót. Ne használjunk hosszabbítót, kábeldobot feltekerve.

A villamos árammal működő berendezéseket, gépeket csak száraz kézzel, eszközzel szabad érinteni.

Villamos gépek és készülékek kezelésekor csak a kezelésre szolgáló részeket szabad megérinteni.

A vezetékek, hosszabbítók elvezetésénél figyelni kell arra, hogy azokat ne vezessük közlekedőkön, vagy munkavégzési helyeken keresztül, amennyiben ez elkerülhetetlen, erre a célra rendszeresített, a vezetéket, mechanikai sérülés elleni védelmet biztosító, botlásveszélyt nem jelentő burkolattal kell ellátni.



Az elektromos készülékeket, vezetékeket, csatlakozókat, kapcsolókat, elosztókat, biztosítékokat melegeedés, füstölés, sérülés esetén a hálózatról azonnal le kell választani.

Hibás elektromos eszköz javítását csak villanyszerelő szakember végezheti!

Áramütött sérültet minden esetben kórházba kell szállítani, akkor is, ha az áramütött azt mondja „jól van, jól érzi magát”!!!

GYAKORLATI OKTATÁS, KÉPZÉS ÁLTALÁNOS MUNKAVÉDELMI KÖVETELMÉNYEI

A hallgató

- az oktatás, illetve gyakorlati képzés alatt a hallgató csak azt a feladatot végezheti el, amivel a jelen lévő oktatója megbízta, és rendelkezik a megfelelő szakmai és munkavédelmi ismeretekkel a tevékenység ellátásához;
- az oktatás során nem végezhet olyan tevékenységet, amelyre az oktató, vagy a gyakorlatvezető nem adott utasítást, vagy megbízást;
- köteles munkavédelmi ismereteket elsajátítani, a gyakorlati tevékenységét a szakmai és a helyi utasítások, valamint a munkavédelmi szabályok szerint végezni, azzal saját maga és más személy egészségét és testi épségét ne veszélyeztesse;
- munkaeszközt, gépet, berendezést nem kezelhet, illetve ezen nem dolgozhat, felügyelet nélkül munkát nem végezhet, vegyszert, veszélyes anyagot felügyelet nélkül nem használhat;
- gyakorlati foglalkozások idején zárt, hosszú ujjú, hosszú szárú ruházatban, cipőben jelenjenek meg, gyűrűt, karkötőt, nyakláncot nem viselhet, hosszú hajat össze kell fogni, illetve be kell fedni a balesetek elkerülésének érdekében; a gyakorlatokon papucs, magas sarkú cipő viselése balesetveszélyes, tilos!

Handwritten signature: Gaálné Fábíán Márta

GÉPEK, BERENDEZÉSEK, MUNKAESZKÖZÖK KEZELÉSE, HASZNÁLATA

A hallgató

- a gépeket, berendezéseket, munkaeszközöket kizárólag az oktató utasítása szerint, az oktató felügyelete alatt kezelheti;
- köteles az elméleti és gyakorlati oktatás során testi épségét nem veszélyeztető öltözetet (beleértve a lábbelit), és a számára biztosított, előírt egyéni védőeszközöket használni, viselni;
- köteles meggyőződni a rendelkezésére bocsátott eszközök biztonságos állapotáról, azokat a rendeltetésüknek megfelelően használni, és tisztításukról a tőle elvárható módon gondoskodni;
- minden gépet a kezelési- karbantartási utasításban leírtak alapján használhat
- balesetveszélyes, sérült eszközzel, készülékkel a hallgatók még közvetlen felügyelet mellett sem végezhetnek munkát;
- tevékenységet csak olyan biztonságos műszaki állapotú géppel, berendezéssel, munkaeszközzel szabad végezni, amely rendelkezik a biztonságot szolgáló burkolatokkal, szerelvényekkel, védelemmel, a kezelő felületein a feliratok jelzések jól egyértelműen leolvashatóak.
- a munkaeszközök, gépek, berendezések biztonsági berendezései, védőburkolatai, védőberendezések kiiktatása, hatásosságának kiiktatása tilos!
- mozgó gépbe, forgó alkatrészek, géprészek közé nyúlni – még üzemzavar elhárítása céljából is – szigorúan tilos!
- veszély esetén a berendezésen található piros vészleállító gomb megnyomásával a berendezés működését le kell állítani;



TEHEREMELÉS, ANYAGMOZGATÁS SZABÁLYAI:

A teheremelésnél és a mozgatásánál a kézi tehermozgatás szabályai szerint kell eljárni (egyenes gerinccel történő emelés, nehéz teher esetén több munkavállaló együttesen emelhet).

A teher megemelése előtt meg kell vizsgálni, hogy jelent-e baleseti veszélyt

- a teher mérete, súlya, formája, stabilitása
- az útvonal botlásveszélye, mérete
- a befogadó felület teherbírása, mérete

– Az emelés főszabályai:

1. sz. fő szabály

„Ha úgy gondolsz, hogy nem vagy képes a teher mozgatására, kérj segítséget !”

2. sz. fő szabály

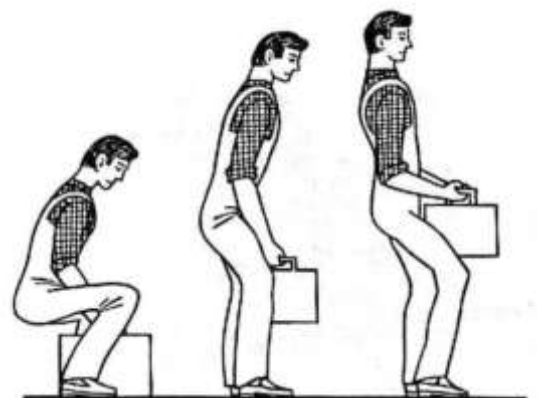
„Mindig neked kell a terhet mozgatni, nem fordítva!”

3. sz. fő szabály

„Előbb gondolkozz, utána cselekedj!”

HELYES EMELÉSI TECHNIKA

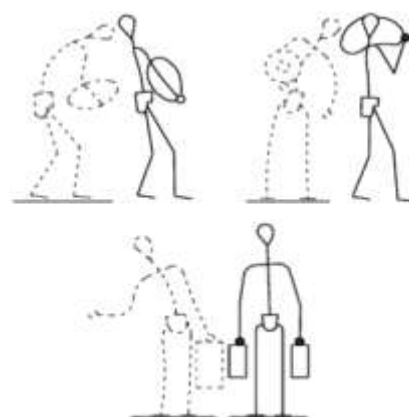
1. álljon a teher mellé kissé szétterpesztett lábakkal; helyezkedjen kiegyensúlyozott guggoló helyzetbe; egyenesítse ki a hátát, feszítse meg a hát- és hasizmokat;
2. emelje fel a terhet a lábak kiegyenesítésével;
3. egyenesítse fel a felsőtestét



Gaálné Fábián Márta

TEHER MEGFOGÁSA, SZÁLLÍTÁSA

1. Mérd fel a feladatot.
2. Testhelyezeted legyen kiegyensúlyozott.
3. Kerüld az előrehajlást.
4. Ne csavard el a törzsedet.
5. Mozgásod legyen sima és folyamatos.
6. Mindig lásd, hogy hova lépsz.
7. Használj kézi segédeszközt, ahol lehet.
8. Jobb húzni vagy tolni a terhet, mint vinni azt.
9. Használd az egyéni védőeszközt, ahol szükséges.



- Nagy tömegű terhek megemelése előtt biztos alátámasztási helyzetbe kell a lábakat elhelyezni,
- A terhet húzza a testéhez a lehető legközelebb!
- A terhet biztonságosan (egész tenyérrel megmarkolva) kell megfogni. Ügyelni kell arra, hogy a tehertömeg középpontja a lehető legközelebb legyen a testhez.
- Hosszú tárgyakat vállon, vagy háton szállításánál a tárgy első vége legalább két méterrel a padozat felett legyen és a szállított tárgy ne érjen szigeteletlen villamos vezetékekhez,
- A teher letevése előtt mindig meg kell győződni arról, hogy az adott helyre biztonságosan letehető-e (billenés, borulás, leesés)

VESZÉLYES ANYAGOK, KEVERÉKEK FELHASZNÁLÁSA, LABORATÓRIUMI MUNKASZABÁLYOK

Veszélyes anyagot, keveréket kizárólag a termék címkézésén, valamint a biztonsági adatlapjában meghatározottak szerint, illetőleg az adott vegyi anyag veszélyességének figyelembe vételével szabad felhasználni, tárolni.

Az adott vegyi anyag veszélyességét piktogramok mutatják a kereskedelmi forgalomban lévő termék címkézésén, illetve valamennyi veszélyes (vegyi) anyag/keverék biztonsági adatlapjában.

Figyelmeztető, óvintézkedésre vonatkozó mondatok:

„H” figyelmeztető mondat (pl. H222: Rendkívül tűzveszélyes aeroszol), „P” óvintézkedésre vonatkozó mondat (pl. P261 Kerülje a permet belélegzését)

A laboratóriumban étel nem tárolható, ott étkezni, inni, dohányozni szigorúan tilos!

Laboratóriumban egyedül tartózkodni, egyedül munkát végezni tilos! A laboratóriumban kizárólag a gyakorlatvezető felügyelete mellett szabad dolgozni.

A hallgatók a laboratóriumban csak a kijelölt munkával foglalkozhatnak, a tárgykörtől eltérő, egyéni kísérletezés szigorúan tilos!

Az egészségkárosodás kivédésére alkalmas egyéni védőeszközöket (védőszemüveget, védőálarcot, védőkesztyűt, légzésvédőt, stb.) kell használni, ne használjon nyitott lábbelit (sarut, szandált)!

Tilos a mérgező hatású, tűz-, illetve robbanásveszélyes oldószerekben kezdet, vagy ruhát mosni.

Veszélyes anyagot, csak az anyag hatásának ellenálló, jól záródó edényben szabad tárolni, veszélyes anyagot tilos még átmenetileg is tárolni eredetileg élelmiszer, gyógyszer, kozmetikum, takarmány csomagolására használatos edényzetben (pl. ásványvizet-, üdítő palack, befőttes üveg, stb.).

A ruházat zsebébe tilos bármilyen vegyi anyagot tenni, tartani.

Veszélyes anyagokkal végzett művelet céljára használt edényeket tilos evés, ivás vagy mosdás céljára használni, étkezésre szolgáló edényzetet tilos veszélyes anyagokkal végzett műveletekhez felhasználni.

Be kell tartani az együtt tárolás mennyiségi és az egymásra hatás szabályait, olyan anyagok, amelyek egymással reakcióba léphetnek együtt nem tárolhatók.



Handwritten signature: Gaálné Fábán Márta

Tömény savat, lúgot és egyéb maró, illetve mérgező anyagot, valamint biológiai mintát szájjal pipettázni nem szabad, azok kizárólag automata pipettákkal adagolhatók.

Tömény sav hígításánál a savat a már előre elkészített oldószerbe kell önteni. Vízet tömény savba önteni szigorúan tilos!

A szétfolyt kiömlött vegyszer, kiürült edény, hulladék felhalmozódás, az elhanyagolt, rossz állapotban lévő felszerelés, berendezési tárgy, jelenlétéből származható veszély forrását meg kell szüntetni.

Robbanás- és tűzveszélyes anyagok használata közben nyílt láng a laboratóriumban nem éghet. Ilyen anyagok hevítése csak elektromos melegítéssel vegyi fűlkében történhet.

Minden hallgató köteles a gázégők szakszerű használatát pontosan ismerni (a gáz és levegő mennyiségének szabályozása, stb.). Meggyújtott lángégőt nem szabad felügyelet nélkül hagyni.

A kémcsöveket ujjal befogni nem szabad.

A csatornába (lefolyóba) csak ártalmatlanított folyadékot szabad önteni! A lefolyóba tűzveszélyes anyagot és mérgező anyagok oldatát tilos kiönteni!



EGYÉNI VÉDŐESZKÖZÖK

Egyéni védőeszköz az olyan eszköz, amelyet azért visel vagy tart magánál, hogy az a munkavégzésből, a munkafolyamatból, illetve a technológiából eredő kockázatokat az egészséget nem veszélyeztető mértékűre csökkentse, vagy kizárja, azaz megvédje Önt.

Az az eszköz minősül védőeszköznek, amelyet erre feljogosított szervezet vizsgált, tanúsítványában foglaltak szerint rendelkezik a megadott védelmi képességekkel („minősített”), védőeszközként csak a bevizsgált és tanúsított eszköz adható és viselhető!!!

A védelmi képességét veszített (sérült, hibás) védőeszköz tovább nem használható, az azonnal cserélendő.



BIZTONSÁGI SZÍN ÉS ALAKJELZÉSEK:

Tiltó jel:	veszélyes magatartást tilt, alakja kör, színe fehér, a szélén piros szegéllyel, ferde piros áthúzással, az ábra fekete.	
Veszélyre figyelmeztető jel:	veszélyforrásra hívja fel a figyelmet, alakja, az alapján álló háromszög, színe sárga, a szélén fekete szegéllyel, az ábra fekete.	
Felvilágosító jel:	információt közöl alakja fekvő téglalap, színe zöld, fehér ábrával vagy felirattal.	
Rendelkező jel:	meghatározott magatartást ír elő, alakja kör, színe kék, fehér ábrával.	

Handwritten signature: Gaálné Fábíán Márta

A BALESET-BEJELENTÉSI KÖTELEZETTSÉG

Hallgatói jogviszonyban a gyakorlati képzés során bekövetkezett baleset munkabalesetnek (továbbiakban: *hallgatói munkabaleset*) minősül és a munkabalesettel azonos módon kell bejelenteni, kivizsgálni és nyilvántartani.

Hallgatói jogviszonyban nem a gyakorlati képzés során (pl. egyetem területén, egyetemi tevékenységgel kapcsolatban, egyetemi rendezvényeken, testnevelésórákon, kollégiumban) bekövetkezett baleset (továbbiakban: *hallgatói baleset*) nem tartozik az Mvt. hatálya alá (nem minősül munkabalesetnek), ezért ezeket a baleseteket az egyetem nem köteles kivizsgálni.

Kivéve akkor, ha baleset bekövetkezéséért az egyetem, mint intézmény elháríthatatlan felelőssége megállapítható.

A hallgató az elméleti, vagy gyakorlati képzés során bekövetkezett *hallgatói munkabalesetét*, sérülését vagy rosszulását haladéktalanul köteles jelenteni az oktatójának. Ha ebben önhibáján kívül akadályoztatva van, akkor a környezetében lévő személyeknek kötelessége ezt megtenni.

Az Egyetem a *hallgatói munkabalesetet* haladéktalanul kivizsgálja és 3 munkanapon túli munkaképtelenséggel járó baleset kivizsgálás eredményét munkabaleseti jegyzőkönyvben rögzíti.

A hallgató a *hallgatói balesetet*, sérülést, esetleges mérgezést azonnal jelenteni kell az óraadó tanárnak, vagy kollégiumban a kollégiumi vezetőnek, illetve a kollégiumi portaszolgálatnak.

A hallgatói balesetek továbbjelentésre nem kötelezettek, de hasonló balesetek megelőzése érdekében az Egyetem saját hatáskörében ezeket is kivizsgálhatja.

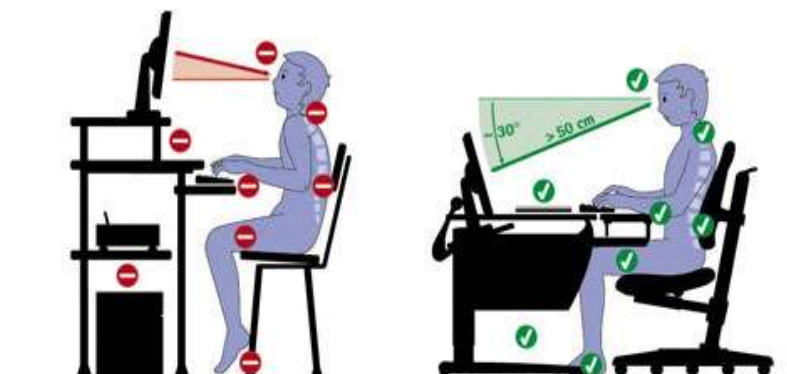
Amennyiben a hallgatót nem az Egyetemhez tartozó területen végzett gyakorlati foglalkozáson éri baleset, a kivizsgálási, bejelentési és nyilvántartási kötelezettség az adott foglalkoztató intézményt terheli, az Egyetem (súlyos balesetknél azonnali) értesítése mellett.

Hallgatói teendők baleset esetén:

- A segítségnyújtás minden esetben hallgatói és állampolgári kötelesség.
- Ha súlyos baleset történik a tőlünk elvárható módon kell segítséget nyújtani bajbajutott társunknak. Értesítsük a mentőket **104**, amennyiben szükséges a tűzoltókat **105**, vagy a rendőrséget a **107** telefonszámon. A telefonban mondjuk el mi történt, pontosan hol történt, saját nevünket elérhetőségünket. Ha van tudomásunk a bekövetkezett baleset, rosszullet körülményeiről, tájékoztassuk erről a szakhatóságokat. pl.: a beteg epilepsziás, cukorbeteg, tűz esetén tudunk bent maradt személyről, gázpalackról.
- Fontos, hogy ne keltsünk pánikot, ésszerűen logikusan cselekedjünk.

MEGFELELŐ KÉPERNYŐS MUNKAHELY KIALAKÍTÁSA

Számítógép használatkor törekedjen az alábbi ergonómia szempontok figyelembevételével elhelyezni a képernyőt és csatlakozó eszközöket, illetve megfelelően beállítani munkakörnyezetét, testhelyzetét.



BOMBARIADÓ

Bombariadó esetén riasztás után azonnal el kell hagyni az épületet csomagjaink, táskáink hátrahagyásával és a gyülekezési helyen kell tartózkodni további utasításig, az épületekben az ellenőrzés ideje alatt a hatósági személyeken kívül más nem tartózkodhat.

